

3 社会

*** 開始の合図があるまで、開いてはいけません ***

試験が始まるまで、下の〔注意事項〕を読んでおいてください。

〔注意事項〕

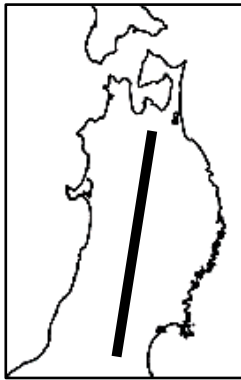
- ・ 問題用紙は表紙をふくめて15枚、解答用紙が1枚あります。
- ・ 解答はすべて解答用紙に記入してください。
- ・ 社会の試験時間は、45分です。
- ・ 印刷の見えにくい場合のほかは、質問を受けません。
- ・ ホッチキスは、はずしてもかまいません。
- ・ 必要なものは、えんぴつ、消しゴム です。

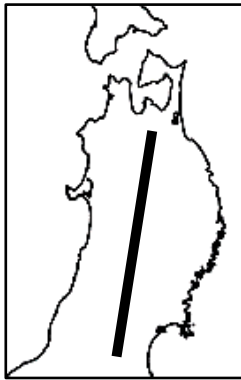
1 次の各問いに答えなさい。

問1 次の(1)～(5)に答えなさい。

(1) 日本の北方領土は、択捉島、色丹島、歯舞群島ともうひとつはどこですか。

(2) 日本で最も面積が広い湖の名前を答えなさい。

(3) 右の地図中の  は東北地方の中央部に南北にかけて位置する山脈を示しています。この山脈名を答えなさい。



(4) 次の表は 2020 年産のミカンの生産量上位 5 県を示したものです。表中の A に入る県名を答えなさい。

表 ミカンの生産量上位 5 県 (単位：t)

県名	生産量
A	167,100
静岡県	119,800
愛媛県	112,500
熊本県	82,500
長崎県	47,600

(矢野恒太記念会『日本国勢図会 2022/23』より作成)

(5) 関東南部から九州北部にかけて工業地帯や地域が連なっています。この帯状の地域を何と言いますか。

問2 次の(1)～(5)の()にあてはまる人物をそれぞれ答えなさい。

(1) 平安新仏教とよばれる真言宗は、中国から()が伝え、高野山の金剛峯寺を中心に人びとの間に広まった。

(2) 壇ノ浦の戦いで平氏が滅亡した後、()は荘園や公領ごとに地頭を設置し、土地の管理や年貢の取り立てなどにあたらせた。

(3) 天保の飢饉で苦しむ貧民を救うため、大阪町奉行所の元役人である()が反乱を起こしたが、わずか半日で鎮圧された。

(4) 現在の早稲田大学を創立した()は、国会の早期開設などの急進的な主張をして政府を追われ、後に立憲改進黨の党首となった。

(5) 細菌学者の()は、エクアドルやガーナで黄熱病を研究し、みずからも黄熱病に感染して亡くなった。

2 2025年に大阪にて国際博覧会が開催されますが、日本では過去に大阪府、沖縄県、茨城県、愛知県の4府県で開催されました。次の表1は日本で開催された国際博覧会の開催年・名前・開催地をまとめたものです。この4府県に関して後の問いに答えなさい。

表1 日本で開催された国際博覧会の開催年・名前・開催地

開催年	名前	開催地
1970年	日本万国博覧会	大阪府
1975年～1976年	沖縄国際海洋博覧会	沖縄県
1985年	国際科学技術博覧会	茨城県
1990年	国際花と緑の博覧会	大阪府
2005年	2005年日本国際博覧会	愛知県

問1 次の図ア～エは大阪府、沖縄県、茨城県、愛知県のいずれかです。ア～エのうち大阪府はどれですか。ア～エから1つ選び、記号で答えなさい。なお、縮尺・方位は加工しているため、実際とは異なります。また、沖縄県は本島のみを示しており、他の府県についても島は削除しています。



ア



イ



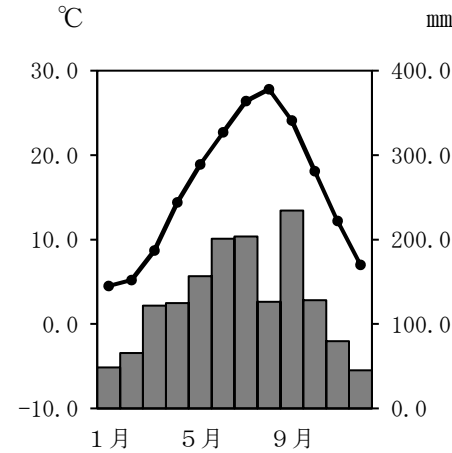
ウ



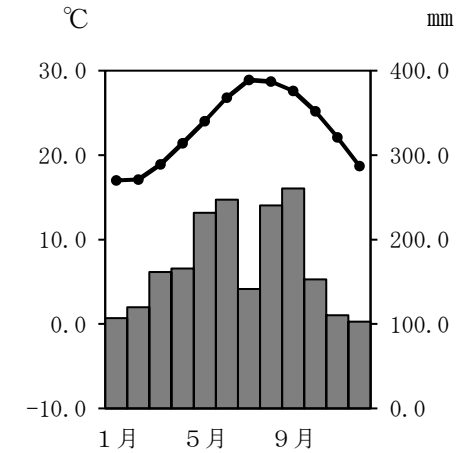
エ

問2 大阪府、沖縄県、茨城県、愛知県の自然環境に関して次の(1)・(2)に答えなさい。

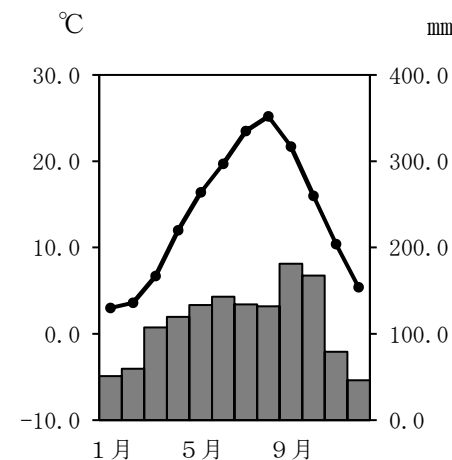
(1) 次の4つの図は大阪、那覇、水戸、名古屋の気温と降水量を示したものです。また、図1～3は大阪、那覇、水戸のいずれかを示しています。図1～3にあてはまる地域の組合せとして正しいものを後のア～カから1つ選び、記号で答えなさい。



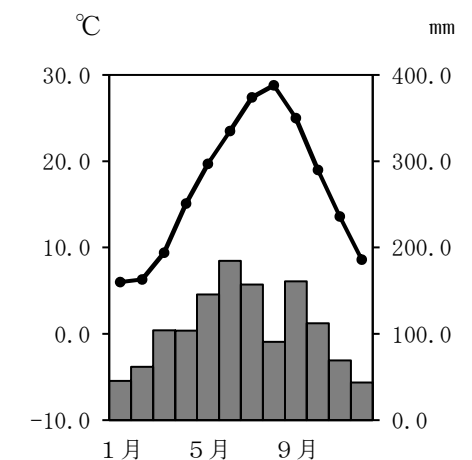
【名古屋の気温と降水量】



【図1】



【図2】



【図3】

(国立天文台『理科年表2021』より作成)

	ア	イ	ウ	エ	オ	カ
図1	大阪	大阪	那覇	那覇	水戸	水戸
図2	那覇	水戸	大阪	水戸	大阪	那覇
図3	水戸	那覇	水戸	大阪	那覇	大阪

(2) 右の写真は沖縄県の竹富島の風景を撮影したものです。民家は石垣や樹木で囲まれています。このような風景がみられる理由を、自然環境に注目して、簡単に説明しなさい。

著作権上の都合により、掲載を省略しています。

問3 次の表2は1970年の日本万国博覧会と2005年日本国際博覧会のテーマとサブテーマをまとめたものです。この表2に関して後の(1)・(2)に答えなさい。

表2 日本万国博覧会と2005年日本国際博覧会のテーマとサブテーマ

	日本万国博覧会	2005年日本国際博覧会
テーマ	人類の進歩と調和	自然の叡智
サブテーマ	より豊かな生命の充実を よりみよりの多い自然の利用を より好ましい生活の設計を より深い相互の理解を	宇宙、生命と情報 人生の“わざ”と智慧 循環型社会

(1) 次の文章はテーマとサブテーマについて述べたものです。文章中の(あ)～(う)に入る語句をそれぞれ答えなさい。

1970年の日本万国博覧会は当時の日本の経済発展を象徴するイベントでした。日本では1955年頃から1973年頃にかけて「(あ)」と呼ばれる急速な経済発展をむかえました。サブテーマの「よりみよりの多い自然の利用を」にはエネルギー、海底資源の利用などがふくまれ、開発や科学技術の発展による人類の進歩が主なテーマであったことがわかります。

一方で2005年日本国際博覧会は、自然との共生や資源の有効活用、再利用などが主なテーマとなっています。1970年から2005年の間に、国際社会で求められる価値観が「地球(い)保護」「(う)可能な開発」といったものへと変化したことがわかります。

(2) 世界では経済発展の一方で、さまざまな課題がみえ始めています。大都市として発展した大阪では、コンクリートの地面が熱せられたり、エアコンなどから熱が放出されたりすることにより都市の中心部の気温が周辺の地域よりも高くなる現象がみられています。この現象を何と言いますか。

問4 大阪府、沖縄県、茨城県、愛知県の工業に関して、次の表3は大阪府、沖縄県、茨城県、愛知県の主な工業別の生産額を示したものです。表3中のA～Cは沖縄県、茨城県、愛知県のいずれかを示しています。表3中のA～Cにあてはまる県名の組合せとして正しいものを後のア～カから1つ選び、記号で答えなさい。

表3 主な工業別の生産額(単位：十億円)

	化学	鉄鋼	金属製品	輸送用機械器具
大阪府	1,884	1,518	1,623	1,507
A	1,680	863	864	1,127
B	1,249	2,513	1,615	26,934
C	8	27	54	2

(『データブック オブ・ザ・ワールド 2022年版』より作成)

	ア	イ	ウ	エ	オ	カ
A	沖縄県	沖縄県	茨城県	茨城県	愛知県	愛知県
B	茨城県	愛知県	沖縄県	愛知県	沖縄県	茨城県
C	愛知県	茨城県	愛知県	沖縄県	茨城県	沖縄県

問5 国際博覧会と交通機関に関して、次の(1)・(2)に答えなさい。

(1) 1970年の日本万国博覧会で、磁石の力で浮きながら高速で走る交通機関の模型が展示されました。現在、JR東海がその交通機関の建設を進めています。この交通機関を何と言いますか。

(2) 2005年日本国際博覧会では水素をもとにして電気をつくり、それをエネルギーとして走るバスが運行しました。有害なガスを排出せず、環境への影響が少ないため注目されています。このような自動車を何と言いますか。

3 次の文章は、食品値上げに関する新聞記事を読んだマイさんとコウキさんの会話です。これを読んで、後の問いに答えなさい。

マイさん： 昨日、新聞を読んでいたらこんな記事を見つけました。

食品値上げ年内1万品超 主要105社食用油や小麦粉急騰響く
 家計の負担となる食品の値上げが本格化している。帝国データバンクは1日、食品主要105社が年内に実施したか予定している値上げが、同日時点で1万品目を突破したとの調査結果を発表した。食用油や小麦粉の急騰が響き、平均の値上げ幅は13%に上る。
 値上げのピークは夏だが、秋以降も値上げが広がりそうだ。
 (後略)
 (2022/06/02 中国新聞朝刊より)

いま食品の価格がどんどん値上がりしているようです。

コウキさん： そのようですね。特に①小麦はパンや麺類などに使用されるため、食品に与える影響が大きいです。

マイさん： そうですね。そのことに関連して、小麦の価格が上昇する中で米粉に注目が集まっているようです。②食生活の欧米化でパンや麺類などの小麦製品の消費が増えたことにより米の消費が減っていますが、米食の価値が見直されるのは良いことかもしれません。

コウキさん： 米だけでなく国産の農作物の活用についてこれまで以上に考えていかなければならないのかもしれない。いま日本では農地の総面積は減少していますが、広い農地を使用する農業経営が増えています。企業が農業分野に加わるなどの動きがあるためです。今後の③日本の農業にとって効率的で生産力の高い農業を目指していくことは大切です。

マイさん： 日本は食料生産について課題を抱えています。農業に限らず、水産業についても考えていかなければなりませんね。④日本の周辺の海は良い漁場がありますが、漁業生産は減少傾向が続いています。

コウキさん： そうですね。また食料生産を増やすための取り組みだけでなく、⑤国産の食品の消費を後押しする取り組みや、⑥捨てられてしまう食品を減らしていく取り組みも大切です。

マイさん： ただ生産を増やすことだけに目を向けるのではなく、食品が捨てられている現状にも目を向けて、無駄なく食料生産増加に取り組んでいくことが大切です。

問1 下線部①に関して、次の表1中ア～ウは日本で生産される主な穀物である米、小麦、大豆のいずれかの生産量上位5道県を示したものです。小麦にあてはまるものをア～ウから1つ選び、記号で答えなさい。

表1 主な穀物の生産量上位5道県

	ア	イ	ウ
生産上位道県	北海道 宮城県 秋田県 滋賀県 青森県	新潟県 北海道 秋田県 山形県 宮城県	北海道 福岡県 佐賀県 愛知県 三重県
総生産量	246,500t	7,653,000t	1,097,000t

(矢野恒太記念会『日本国勢図会 2022/23年版』より作成)

問2 下線部②に関して、米の消費と小麦の消費の関係に疑問を感じたコウキさんは農林水産省のホームページに掲載されている統計データから次の図1を作成しました。米の消費が減少している理由について、図1から考えられることを簡単に答えなさい。

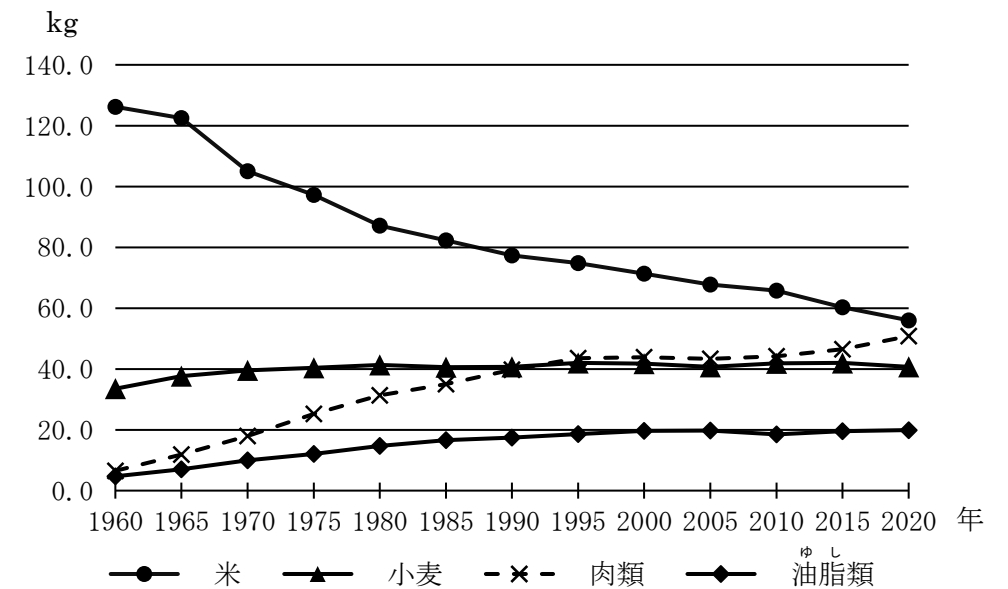


図1 国民1人・1年度あたり消費量の変化

(農林水産省「令和2年度食料需給表」より作成)

問3 下線部③に関して、次の図2は稲作の労働時間の変化を示したものです。労働時間が短縮されてきた理由を簡単に答えなさい。

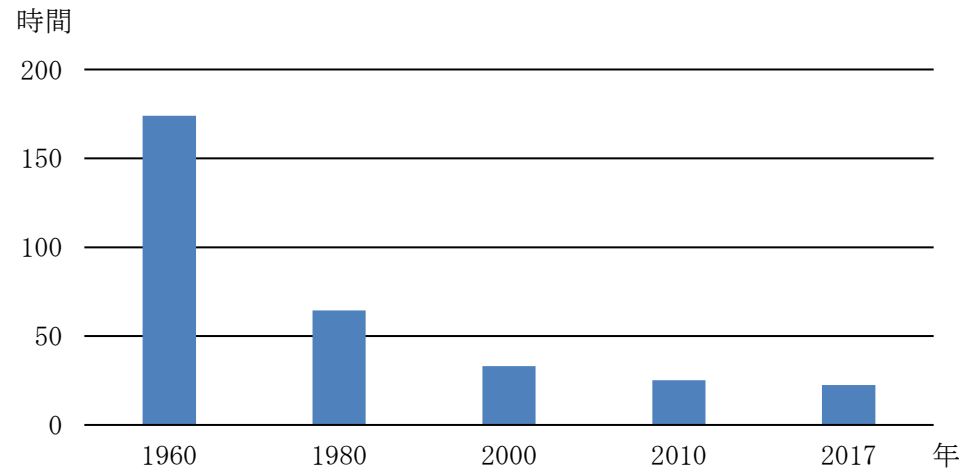


図2 稲作に関する労働時間の変化

(農林水産省「農業経営統計調査 農産物生産費 確報 平成29年産農産物生産費(個別経営)」より作成)

問4 下線部④に関して、次の(1)～(4)に答えなさい。

(1) 次の図3中のア～エは水あげ量の多い主な漁港四港を示しています。水あげ量全国一位の漁港にあてはまるものを1つ選び、記号で答えなさい。

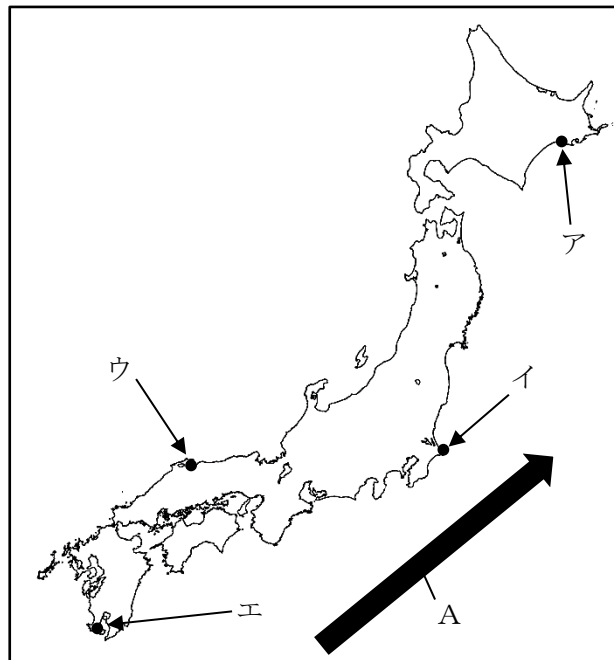
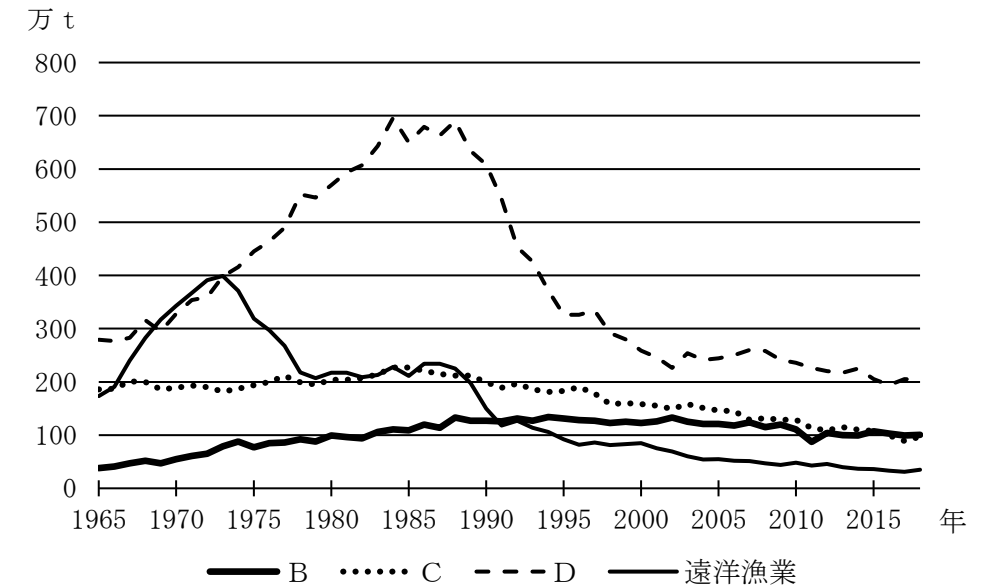


図3

(2) 図3中のAは日本列島に沿うように太平洋側を流れる暖かい海流を示しています。この海流の名前を答えなさい。

(3) 次の図4は漁業別の生産量の変化を示したものです。漁業の種類と図4中のB～Dの組合せとして正しいものを、後のア～カから1つ選び、記号で答えなさい。



(農林水産省「漁業産出額」より作成)

図4 漁業別の生産量の変化

	ア	イ	ウ	エ	オ	カ
沿岸漁業	B	B	C	C	D	D
沖合漁業	C	D	B	D	B	C
養しよく業	D	C	D	B	C	B

(4) 図4に関して、日本の漁業生産の減少に関して述べた文として適当でないものを、次のア～ウから1つ選び、記号で答えなさい。

- ア Dの漁業が1980年代後半から減少しているのは200海里水域が設定されたことが原因の一つである。
- イ 漁業生産全体が減少しているのは、漁場の環境の悪化やとりすぎなどにより資源が少なくなってきたことが原因の一つである。
- ウ 漁業生産全体が減少しているのは、漁業で働く人の減少や、外国産の安い魚の輸入が原因の一つである。

問5 下線部⑤に関して、次の新聞記事中の()にあてはまる語句を漢字4文字で答えなさい。

地元食材使った朝食レシピ募る福山市、来月5日まで
福山市は、地元産の食材を使った手軽な朝食メニューのレシピを募集している。9月5日まで。入賞作品は市がホームページ(HP)で公開し、受賞者に市産の米などを贈る。

(中略)

9月中の審査を通過するとエコバッグなどがもらえる。市民の健康づくりや()を後押ししようと市が毎年企画し、今回で19回目。

(2022/08/03 中国新聞朝刊より)

問6 下線部⑥に関して、農林水産省HPによると日本において本来食べられるのに捨てられる食品の量は年間で約500万tであり、これは日本人1人当たりが毎日お茶わん一杯分のご飯を捨てているのと近い量になるとされています。本来まだ食べられる食品が捨てられてしまう問題を何と言いますか。

4 ナミさんとエミさん、メグミさんは、歴史の授業で「東アジアのなかの日本」というテーマで発表することになりました。次の図は、三人が発表のために各時代ごとの出来事を模造紙に下書きしたものです。この図を見て、後の問いに答えなさい。

東アジアのなかの日本 ～日本と東アジアのつながりを考える～	
日本の出来事	東アジアの出来事
縄文 弥生 ・土器や土偶が作られるようになる ・稲作が行われるようになる【A】 ・卑弥呼が中国に使いを送る【B】	・秦の①が中国を統一する
古墳 飛鳥 ・大陸から漢字や仏教が伝わる【C】 ・ <input type="text" value="あ"/>	・隋が中国を統一する ・隋が滅び、唐が建国される【D】 ・②が朝鮮半島を統一する
奈良 ・東大寺の大仏の開眼式が行われる【E】	・唐が滅亡する ・②が滅亡する ・高麗が朝鮮半島を統一する
平安 ・ <input type="text" value="い"/>	・モンゴルが高麗を従える ・モンゴルが国名を元に改める
鎌倉 ・元軍が襲来する【F】	・明が建国され、元が滅亡する ・朝鮮が建国される
室町 ・雪舟が明で水墨画を学び帰国する【G】	
安土 桃山 ・ <input type="text" value="う"/>	

問1 ナミさんたちは、図中の「あ」～「う」にあてはまる内容を調べることにしました。次の会話文のうち、正しい内容を話しているのは何人ですか。数字で答えなさい。

ナミさん: 「あ」では、中大兄皇子や中臣鎌足らが中心となって蘇我蝦夷・入鹿父子を滅ぼし、大化の改新といわれる改革を行ったそうよ。
 エミさん: 「い」では、白河上皇の院政にかわって、藤原氏が政治の実権を握るようになったみたいだわ。
 メグミさん: 「う」では、豊臣秀吉が朝鮮に二度にわたって攻め込んだのよ。その影響で朝鮮との交流が一時的に途絶えてしまったわ。

問2 図中の「①」にあてはまる人物名を答えなさい。

問3 図中の「②」にあてはまる国として正しいものを、次のア～エから1つ選び、記号で答えなさい。

ア 新羅 イ 琉球 ウ 百済 エ 蝦夷

問4 図中のAに関して、稲作が行われるようになったころの人びとの生活について述べた次の文X・Yの正誤の組合せとして正しいものを、後のア～エから1つ選び、記号で答えなさい。

X 青銅を加工して銅鐸をつくり、祭りなどに使用していた。
 Y 大陸から機織りやのぼり窯を利用した焼き物の技術が伝えられた。

ア X 正しい Y 正しい イ X 正しい Y 誤り
 ウ X 誤り Y 正しい エ X 誤り Y 誤り

問5 図中のBに関して、邪馬台国の女王卑弥呼について述べた文として正しいものを、次のア～エから1つ選び、記号で答えなさい。

ア まじないや占いなどの呪術を行い、国を治めていた。
 イ 朝鮮半島を経由して伝わった儒教を受け入れた。
 ウ 卑弥呼が亡くなると弟が国を治め、平和な時代が続いた。
 エ 卑弥呼は中国の皇帝から「漢倭奴国王」の称号と金印を与えられた。

問6 図中のCの時期には、大和地方で前方後円墳がつけられはじめ、しだいに日本列島の各地で同じ形状の前方後円墳がつけられるようになります。その理由を述べた次の文X・Yの正誤の組合せとして正しいものを、後のア～エから1つ選び、記号で答えなさい。

X 大和朝廷の支配地域が日本列島の各地に拡大していったため。
Y 大和朝廷の王である大王の一族が地方に派遣されて統治するようになったため。

ア X 正しい Y 正しい イ X 正しい Y 誤り
ウ X 誤り Y 正しい エ X 誤り Y 誤り

問7 図中のDに関して、日本と唐との関係について述べた文として正しいものを、次のア～エから1つ選び、記号で答えなさい。

ア 小野妹子は、最初の遣唐使として唐に渡った。
イ 唐との交渉の窓口であった大宰府は、西国の防衛の役割もになった。
ウ 留学生の菅原道真は、帰国できずに唐で一生を終えた。
エ 唐の都である長安は、平城京を手本につくられた都市だった。

問8 図中のEに関して、次の(1)～(3)に答えなさい。

- (1) エミさんが調べた結果、元号「令和」はこの時期に編纂された日本最古の歌集の一節からの引用であることが分かりました。この歌集名を答えなさい。
- (2) 次の歌は、この時期の農民の貧しい暮らしをうたった「貧窮問答歌」です。この作者として正しいものを、後のア～エから1つ選び、記号で答えなさい。

私は、ほかの人と同じように耕作しているのに、ぼろぼろの着物を着て、かたむいた家のなかに住んでいる。地面にじかにわらをしき、私のまくらべには父母が、足もとには妻子たちが、私を囲むように座りこんで、ただ、嘆き悲しんでいる。かまどには火の気もなく、米を蒸す器には、くもの巣が張っている。

生活を切りつめて生きているのに、里長は、むちを片手に戸口までやってきて、おどして税を取ろうとする。どうしようもない世の中だが、逃げることもできない。

ア 山上憶良 イ 大伴旅人 ウ 大伴家持 エ 柿本人麻呂

(3) メグミさんは、この時期の周防国(山口県)の戸籍は、女性の占める割合が不自然に高いことを学校の授業で学習しました。その理由を先生に質問したところ、次のような回答がありました。文章中の()にあてはまる内容を答えなさい。

これは「偽籍」といって、意図的に女性を多く、男性を少なく申告した戸籍なんです。律令の税のしくみでは()ため、男性を女性と偽ることで税の負担から逃れる目的があったと考えられています。「偽籍」は全国で行われていたことが分かっています。戸籍がしだいに形骸化していったことを示す貴重な資料です。

問9 図中のFに関して、元軍が襲来する以前の出来事X～Zを古いものから順番に正しく並べたものを、後のア～カから1つ選び、記号で答えなさい。

X 京都に六波羅探題を設置し、朝廷の監視を厳しくした。
Y 後鳥羽上皇が兵をあげたが、幕府軍に敗れた。
Z 裁判の基準を示すために、御成敗式目が制定された。

ア X→Y→Z イ X→Z→Y ウ Y→X→Z
エ Y→Z→X オ Z→X→Y カ Z→Y→X

問10 図中のGに関して、次の(1)～(3)に答えなさい。

- (1) 足利義満は中国の明と国交を結び、明へ向かう日本の正式な貿易船は「勘合」という合札を持参するよう決めました。その理由を答えなさい。
- (2) 雪舟が明から帰国すると、京都を中心に大きな戦乱が起こっていました。この戦乱名と説明の組合せとして正しいものを、後のア～エから1つ選び、記号で答えなさい。

【戦乱】

a 壬申の乱 b 応仁の乱

【説明】

- c 天皇が上皇から政治の実権を取り戻そうと兵を挙げたことで始まった戦乱である。
d 将軍家と有力守護大名の後継者問題がきっかけとなって始まった戦乱である。

ア a・c イ a・d ウ b・c エ b・d

(3) この時期の農村の様子について述べた文として正しいものを、次のア～エから1つ選び、記号で答えなさい。

ア 土地所有者に地券が交付され、地価の3%を地租^{ちそ}として現金でおさめた。

イ 五人組がつくられ、年貢をおさめられない者がいた場合は共同責任とされた。

ウ 二毛作が広まり、村で共同して用水路や水車を使い、田に水を入れる工夫をした。

エ 人びとは割りあてられた口分田を耕し、収穫^{しゅうかく}の一部を租としておさめた。

5 次の会話文は、人類と感染症との戦いの歴史に興味を持ったリカさんとアヤさんの会話です。二人はレポートを作成するために、図書館で調べ物をしています。これを読んで、後の問いに答えなさい。

アヤさん： 新型コロナウイルス感染症が拡大してから、手を洗ったり消毒をする機会が増えたような気がするわ。歴史的に見てみると、日本に手を洗う習慣が定着したのはいつ頃からなんだろうね。

リカさん： 江戸時代末期に幕府が開国に踏み切ると、コレラなどの感染症が一定の周期で繰り返し広がったそうよ。①日本を訪れた外国人が、県知事(県令)たちに手洗いを奨励するようにうながしたけど、なかなか受け入れてもらえなかったという記録が残っているわ。

アヤさん： 世界的なパンデミックになったスペイン風邪が日本で流行するのは、1918(大正7)年からなんだね。当時の新聞記事やポスターには、マスクの着用や帰宅時のうがいは推奨されているけど、手洗いについては何も書かれていないわ。

リカさん： 1920年代以降、②大正デモクラシーの影響で国民の生活水準が向上していくと、石けんが使われるようになったそうよ。そして、昭和の初期に現在でいう洗面台が各家庭に普及していくと、ようやく手洗いが定着していったんだね。ところで、日本にはじめて石けんが持ち込まれたのはいつなんだろう。

アヤさん： 16世紀末に③ポルトガルの貿易船が持ち込んだみたいだけど、石けんは貴重品で、手にすることができたのは④将軍や大名などの限られた人たちだけ。その石けんを商品として開発することに成功したのが、⑤江戸時代末期から明治時代にかけて活躍した実業家の堤磯右衛門なんだね。

リカさん： 磯右衛門は、横須賀の造船所で働いていたフランス人技術者が石けんで簡単に手の汚れを落としていたことに驚いて、石けんの開発を決意したそうよ。国内で発売されたのは1888年(明治21年)なんだけど、洗顔や入浴、洗濯などに一般的に使われるようになったのは、明治時代も後半になったからなんだって。

アヤさん： ⑥第二次世界大戦後、食糧難で子どもたちの栄養状態が悪化すると、学校給

食が再開されたのね。そして、1954(昭和29)年に学校給食法が成立すると、手洗いの必要性や効果的な手洗い方法が指導されるようになったそうよ。1970年代には、給食前の時間に「手洗いの歌」を校内放送で流して、子どもたちに手洗いの習慣づけをうながす学校もあったそうよ。

リカさん： 学校で手洗いを学んだ子どもたちが、それを家庭でも実践して、手洗いの重要性が広まっていったんだろうね。世界の多くの人々を苦しめる感染症を予防するためにも、小まめな手洗いを続けていかないとね。

問1 下線部①に関して、フランス人画家のビゴーは日本に約17年間滞在し、明治時代の日本の様子を伝える作品を数多く残した人物として知られています。ビゴーの作品とその説明の組合せとして正しいものを、後のア～エから1つ選び、記号で答えなさい。

【作品1】

著作権上の都合により、
掲載を省略しています。

【作品2】

著作権上の都合により、
掲載を省略しています。

(清水勲『ビゴーが見た日本人』より転載)

- a イギリスの貨物船が沈没し、西洋人の船員は避難して助かった一方で、日本人の乗客全員が亡くなった事件を描いており、不平等条約を改正する声が高まった。
- b 日清戦争に勝利した日本は、国際社会のなかで注目される存在になっており、工業の近代化も進んでいたが、国民生活は近代化されていない様子を描いている。
- c 国会開設を求める声が高まったことで、政府は様々な法律を定めて、演説会や新聞などを厳しく取り締まった様子を描いている。
- d 国会は衆議院議員だけが国民の選挙で選ばれたため、はじめての衆議院議員選挙は有権者の関心が非常に高かった様子を描いている。

ア 作品1 - a 作品2 - c

イ 作品1 - a 作品2 - d

ウ 作品1 - b 作品2 - c

エ 作品1 - b 作品2 - d

問2 下線部②に関して、次の文章を読んで、後の(1)・(2)に答えなさい。

②大正時代には、人びとの民主主義に対する意識が高まり、⑥普通選挙を求める声が高まりました。産業が発達するなかで、労働者や農民の地位向上を目指す運動も活発になりました。また、これまで低い地位に置かれたり差別されたりしてきた人びとが、差別からの解放を求める運動を進めました。

(1) 文章中の下線部②について述べた次の文X・Yの正誤の組合せとして正しいものを、後のア～エから1つ選び、記号で答えなさい。

- X 第一次世界大戦が起こると、日本は輸出が増えて好景気をむかえた。
- Y 北里柴三郎は国際連盟の事務局次長をつとめ、日米間の良好な関係を築いた。

- ア X 正しい Y 正しい イ X 正しい Y 誤り
- ウ X 誤り Y 正しい エ X 誤り Y 誤り

(2) 文章中の下線部⑥について、次の文中の()にあてはまる内容を答えなさい。

1925年に普通選挙法が制定されたことによって、()が選挙権をもつようになったため、有権者の割合がそれまでの約4倍に増加しました。

問3 下線部③に関して、貿易船には宣教師も乗船しており、キリスト教の布教を行った。日本で起こったキリスト教に関する次の出来事X～Zを古いものから順番に正しく並べたものを、後のア～カから1つ選び、記号で答えなさい。

- X 島原・天草一揆が起こる。
- Y バテレン追放令が出される。
- Z 平戸のオランダ商館が長崎出島に移される。

- ア X→Y→Z イ X→Z→Y ウ Y→X→Z
- エ Y→Z→X オ Z→X→Y カ Z→Y→X

問4 下線部④に関して、次の文章中の「私」が行った政策として正しいものを、後のア～エから1つ選び、記号で答えなさい。

私の祖父は三河(愛知県)の大家に生まれ、幼いころは周辺の大名人質となるなど苦勞を重ねましたが、朝廷から征夷大将軍に任じられ、江戸に幕府を開きました。私の父が將軍だったころには、大阪城の豊臣氏を滅ぼすとともに、全国に一国一城令を出して、大名が住む城以外の城の破壊を命じました。

- ア 極端な動物愛護の精神にもとづいた法令を出した。
- イ 武家諸法度を改め、参勤交代を制度として定めた。
- ウ 目安箱を設置して広く政治に対する意見を求めた。
- エ 検地と刀狩によって、武士身分が支配する社会のしくみを整備した。

問5 下線部⑤に関して、アヤさんが江戸時代から明治時代にかけての出来事について調べていたところ、出来事をメモした5枚の付せん紙のうち、3枚の付せん紙の順番が入れ替わってしまいました。入れ替わった付せん紙X～Zを、古いものから順番に正しく並べたものを、後のア～カから1つ選び、記号で答えなさい。

1 番目

X	藩が廃止され、県が置かれる
Y	大日本帝国憲法が發布される
Z	徳川慶喜が政権を朝廷に返上する

5 番目

- ア X→Y→Z イ X→Z→Y ウ Y→X→Z
- エ Y→Z→X オ Z→X→Y カ Z→Y→X

問6 下線部⑥に関して、敗戦によって日本は、アメリカなどの連合国軍に占領されました。
連合国軍の占領下で行われた政策として誤っているものを、次のア～エから1つ選び、記号で答えなさい。

- ア 社会主義勢力の進出を警戒して、治安維持法が制定された。
- イ 軍国主義を支え利益をあげてきたとされる財閥が解体された。
- ウ 地主の土地を買い上げて小作農家に安く売る農地改革が行われた。
- エ 女性の参政権が認められ、はじめて女性の国会議員が誕生した。

問7 本文の内容に関して述べた次の文 a～d について、正しいものの組合せを、後のア～エから1つ選び、記号で答えなさい。

- a 日本国内でスペイン風邪が流行すると、マスクの着用やうがい推奨された。
- b 日本国内にはじめて石けんが持ち込まれたのは、昭和初期になってからである。
- c 日本国内で石けんが発売されるとすぐに、洗顔や入浴、洗濯などに広く使われた。
- d 学校給食を通して、手洗いの習慣が日本国内に定着していった。

ア a・c イ a・d ウ b・c エ b・d

6 次の新聞記事を読み、後の問いに答えなさい。

77年 不戦の決意新た 陛下「深い反省」今年も 戦没者追悼式 規模縮小3年目

終戦から77年となった15日、政府主催の全国戦没者追悼式が東京の日本武道館で行われた。ロシアによる()侵攻や、台湾を巡る米中対立など①国際情勢が緊迫する中、遺族らは戦没者を悼み不戦の決意を新たにした。岸田文雄②首相は就任後初めて式辞を述べ、アジア諸国への加害責任には触れなかった。③天皇陛下は、今年もお言葉に「深い反省」との文言を盛り込まれた。

追悼対象は戦没者約310万人で、④新型コロナウイルス禍のため3年連続で規模を縮小して開催した。コロナ流行以降、海外渡航の制限や自粛で遺族らによる慰霊、戦没者遺骨収集、戦争体験の継承といった取り組みも停滞しており、どう継続させるかが課題だ。

式の参加者数は例年約6千人規模で、緊急事態宣言下だった昨年は約190人だったが、今年は992人に増えた。京都、山口、愛媛、沖縄の4府県の遺族は欠席した。

式辞で岸田首相は、安倍晋三元首相や菅義偉前首相と同様に加害責任に触れず「積極的⑤平和主義」の言葉も踏襲。「戦後、わが国は一貫して平和国家としてその歩を進めてきた。戦争の惨禍を二度と繰り返さない」と強調した。

正午の時報に合わせ全員で黙とう。天皇陛下は、国民がコロナで直面する困難を乗り越え、平和を希求し続けていくことを願うお言葉を読み上げた。

父親を中国で失った高梁市の大月健一さん(83)が遺族を代表し「戦争は遠い過去の歴史的出来事ではなく、今も身近にあると再認識し、悲惨さを継承していく」と追悼の辞を述べた。

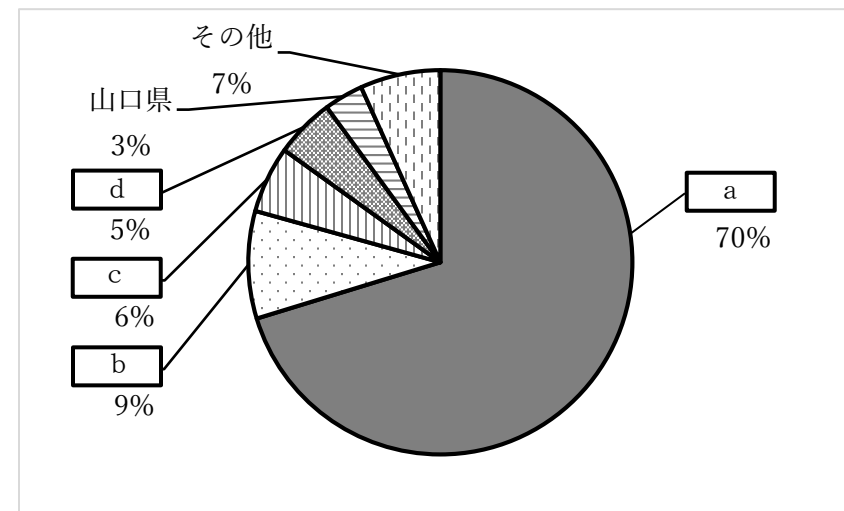
参加遺族の最高齢は、兄2人を亡くした⑥安芸高田市の澤崎卓兒さん(95)。最年少は高知県の小学2年磯野万葉さん(7)で、曾祖父らが命を落とした。⑦厚生労働省によると、式に参加するとして遺族の年代構成は70代以上が8割近くを占め、戦没者の妻は1人。戦没者の父母の参加は2011年から途絶えている。

15日は各地で追悼関連行事があった。福岡市で語り部の体験を聞く会に参加した福岡県久留米市の高校2年田上裕樹さん(16)は「戦争の恐ろしさをより身近に感じた」と話した。

(2022/08/16 中国新聞朝刊より)

問1 新聞記事中の()にあてはまる国名を答えなさい。

問2 下線部①に関して、日本や東アジアの安全を守るため、アメリカ軍は日本に多くの基地をおいています。次の資料は在日米軍施設・区域の面積の割合です。グラフ中の a ～ d は青森県・沖縄県・東京都・神奈川県のうちいずれかを示しています。グラフ中の a にあてはまる都県名として適切なものを後のア～エから1つ選び、記号で答えなさい。



(防衛省・自衛隊「在日米軍施設・区域の状況」より作成)

ア 青森県 イ 沖縄県 ウ 神奈川県 エ 東京都

問3 下線部②に関して、日本の政治の仕組みについて次の(1)・(2)に答えなさい。

(1) 日本国憲法においては内閣総理大臣の選び方をどのように定めていますか。その選び方として適切なものを次のア～エから1つ選び、記号で答えなさい。

- ア 国会の一部の議員が話し合いで決定する。
- イ 国会の議員の中から、国会の議決で指名し決定する。
- ウ 国民による直接の投票によって決定する。
- エ 首相の地位を代々その子孫が受け継いでいく。

(2) 司法について述べた文のうち、適切なものを次のア～エから1つ選び、記号で答えなさい。

- ア 納税の義務を果たしている国民のみ、裁判を受けることができる。
- イ 裁判の判決に不服がある場合は、5回まで裁判を受けることができる。
- ウ 国民が裁判員として裁判に参加する制度は、意味がないとされ廃止された。
- エ 裁判所は、政治が憲法に違反していないかを調べる機能を持っている。

問4 下線部③に関して、その国事行為として適切なものを次のア～エから1つ選び、記号で答えなさい。

- ア 最高裁判所の長官を任命する
- イ 予算案を作成する
- ウ 憲法改正の発議をする
- エ 法律を制定する

問5 下線部④に関して、これへの対策のために世界保健機関(WHO)が国際的に活動している。この機関が属している世界の平和と安全を守り、世界の人権の保護を目的とした国際組織とは何か。次のア～エから1つ選び、記号で答えなさい。

- ア 国際連合
- イ 国際連盟
- ウ NGO
- エ NPO

問6 下線部⑤に関して、被爆国である日本の核兵器に対する政策について述べた次の文X・Yの正誤の組合せとして正しいものを、後のア～エから1つ選び、記号で答えなさい。

- X 日本政府は、核兵器を「持たず、作らず、持ち込ませず」という方針を採用している
- Y 日本政府は、核兵器を禁止する国際条約に調印している

- ア X 正しい Y 正しい
- イ X 正しい Y 誤り
- ウ X 誤り Y 正しい
- エ X 誤り Y 誤り

問7 下線部⑥に関して、安芸高田市をはじめ地方の政治について述べた文のうち、適切なものを次のア～エから1つ選び、記号で答えなさい。

- ア 市議会は、市役所の職員の提言に基づいて予算案や市の仕事の計画案を市長に提出する。
- イ 市長は、市議会より出された案に基づいて、予算を決めたり、条例を制定したりする。
- ウ 市議会議員も市長もそれぞれ、市民の選挙によって選ばれる。
- エ 市の仕事は、市の住民から納められる税金のみによって運営される。

問8 下線部⑦に関して、この省が行う仕事内容として適切なものを次のア～エから1つ選び、記号で答えなさい。

- ア 罪を犯した人が二度と悪いことをしないように刑務所で教育するなど安全な社会をつくる。
- イ 教育、科学技術、スポーツ、文化の振興を通じて、国民が心も体も健康で、ゆたかな生活ができるようにする。
- ウ 地球温暖化などの問題に取り組んだり、ごみを減らし、資源をむだにしない仕組みをつくったりする。
- エ 働く人が安全で快適に働ける環境をつくったり、お年寄りや身体の不自由な人のための仕事を行ったりする。

問9 新聞記事の内容について述べた文として正しいものを、次のア～エから1つ選び、記号で答えなさい。

- ア 岸田文雄首相は、安倍晋三元首相や菅義偉前首相と同様に、アジア諸国への加害責任について触れた。
- イ 天皇陛下のお言葉の中には、国民がコロナで直面する困難を乗り越え、平和を希求し続けていくことへの願いが入っていた。
- ウ 戦没者追悼式の対象者は、戦没者 310 万人で、今年の式の参列者数は約 6 千人規模であった。
- エ 戦没者追悼式に参列した遺族の年代構成について、50 代以上が 8 割近くを占めていた。

社会解答用紙

名前	
----	--

受験 番号							
----------	--	--	--	--	--	--	--

	点
--	---

1

問1	(1)	(2)	(3)	(4)	(5)
	島	湖	山脈	県	
問2	(1)	(2)	(3)	(4)	(5)

()
()

2

問1	問2	(1)	(2)		
問3	(1)あ		(1)い	(1)う	(2)
					現象
問4	問5	(1)	(2)		

()
()
()

3

問1	問2					
問3						
問4	(1)	(2)	(3)	(4)	問5	問6
		海流				

()
()
()

4

問1	問2	問3	問4	問5	問6	問7
人						
問8	(1)	(2)	(3)			
問9	問10	(1)			(2)	(3)

()
()
()

5

問1	問2	(1)	(2)		
問3	問4	問5	問6	問7	

()
()

6

問1		問2	問3	(1)	(2)	問4
問5	問6	問7	問8	問9		

()
()